



Pour un village vivant, serein et dynamique.

Clément
Chichignoud

Élections municipales
15 & 22 mars 2026
Notre programme

www.vivresimiane.fr



Simianaises, Simianais,



**Clément
Chichignoud**

37 ans, Agriculteur

« La question que l'on me pose souvent, c'est : pourquoi proposer une troisième liste pour les élections municipales de mars 2026 à Simiane ?

Je peux répondre simplement : la démocratie locale, c'est le choix qui est donné tous les 6 ans, aux électrices et électeurs, de désigner une équipe et un programme pour l'avenir de leur commune. Aujourd'hui je porte un projet de changement profond pour faire de Simiane un village vivant, serein et dynamique. C'est la raison pour laquelle je me présente comme candidat aux fonctions de maire et de conseiller métropolitain.

Je m'appelle **Clément Chichignoud** et j'ai 37 ans. Je suis le petit-fils de Paulette et Yves Decome, et je suis issu d'une famille simianaise depuis plusieurs générations. Après avoir été conducteur de train pendant dix ans, je suis aujourd'hui agriculteur sur les terres familiales.

Le collectif Vivre Simiane, constitué d'une équipe plurielle, m'a accordé sa confiance pour conduire la liste aux prochaines élections municipales, et j'en suis très honoré.

Mon âge, ma détermination et mon dynamisme sont une force. Mon expérience sera enrichie de celles de mes colistières et colistiers, dont les profils et les âges sont variés et complémentaires. Vivre Simiane, c'est la démonstration que la jeunesse est en mesure de pouvoir s'impliquer à la hauteur des enjeux à venir pour Simiane, en travaillant main dans la main avec les anciens.

C'est donc avec sérénité et assurance que je me présente devant vous. A l'écoute de vos attentes, je porte avec le collectif un projet ambitieux dont le financement est réaliste sur le court, moyen et long terme.

Aujourd'hui je suis prêt à m'engager pour administrer notre belle commune, Simiane. Je vous laisse découvrir le détail de notre programme dans les pages suivantes.

Je compte sur vous, sur votre participation, pour qu'enfin, tous ensemble nous puissions faire **Vivre Simiane.** »

Clément **Chichignoud**



Qui sommes-nous?



Notre projet :

La liste **Vivre Simiane** est un regroupement de Simianaises et Simianais réunis dans un collectif pluriel, que ce soit par les idées, les âges ou les professions. Ce collectif s'adosse à une charte de valeurs et de fonctionnement qui nous rassemble, et à l'expérience d'anciens élus de sensibilités diverses.

Ce qui nous caractérise, c'est notre dynamisme, à l'image de Clément Chichignoud, notre tête de liste. Ce dynamisme s'est traduit par des temps de travail réguliers organisés en commissions thématiques depuis plus d'un an, et de nombreuses rencontres avec des acteurs locaux et des communes des alentours. Nous travaillons dans une démarche d'intelligence collective : les décisions au sein du collectif sont prises de manière démocratique, à l'issue de discussions ouvertes et libres, et après partage de différents points de vue.

Nous souhaitons une campagne électorale sereine, centrée sur les programmes des candidats. Nous n'entrerons dans aucune polémique et ne répondrons à aucune attaque ou provocation visant à dresser les Simianais les uns contre les autres.

- Anticiper le futur de Simiane, renforcer la vitalité de son centre relié à ses quartiers, conserver son âme de village, son histoire et ses traditions.
- Renforcer notre souveraineté alimentaire grâce à l'agroécologie, préserver notre environnement, conserver et rénover le bâti existant, construire de manière raisonnée, permettre aux habitants de circuler et de se déplacer en toute sécurité, renforcer les services publics.
- Développer l'éducation et la culture, dynamiser la vie associative, apaiser notre territoire pour un bien vivre à Simiane.
- Consulter les Simianais sur les grands projets, écouter les besoins et répondre aux attentes des habitants, agir pour le bien de toutes et tous.

Le vendredi 6 mars 2026 à 18h00, salle Léon Masson, nous nous présenterons à vous lors d'une **réunion publique** et nous répondrons à toutes vos interrogations.



Venez nous rencontrer le **vendredi 6 mars à 18h00**
salle Léon Masson à Simiane.

Les colistiers



Clément Chichignoud
37 ans - Agriculteur



Marie-Line Lepage Bagatta
66 ans - Enseignante (Ret.)



Noé Guignonet
21 ans - Etudiant en droit & éco.



Julia Mich
38 ans - Artiste plasticienne



Gilbert Magnan
69 ans - Technicien (Ret.)



Alexandra Paty
36 ans - Enseignante



Michel Boisramé
69 ans - Dirigeant d'entreprise (Ret.)



Flora Pélegrin
45 ans - Chargée de mission à l'IRD



Marc Coutel
65 ans - Haut fonctionnaire (Ret.)



Marie-Claire Tardy
58 ans - Enseignante



Nicolas Boulenger
57 ans - Directeur d'école



Corinne Guiraud
64 ans - Enseignante (Ret.)



Richard Lepage
68 ans - Restaurateur (Ret.)



Sylvie Piquenot
69 ans - Chargée d'études env. (Ret.)



Frédéric Duclos
52 ans - Responsable Opérationnel IT



Lisa Pernet
50 ans - Urbaniste



Olivier Berg
48 ans - Ingénieur



Mélanie Lacuire
42 ans - Cadre Supérieure des Douanes



Sébastien Molina-Lira
50 ans - Pilote de ligne



Dominique Nicolas
59 ans - Pharmacienne



Christophe Favreau
40 ans - PDG ESN Tech



Françoise Youx
88 ans - Professeure de danse (Ret.)



Désiré Corrieri
73 ans - Mécanicien industrie (Ret.)



Vanessa Hahn
50 ans - Gestionnaire d'évt. culturels



Jean-Pierre Austruy
66 ans - Ingénieur (Ret.)



Alain Attéia
82 ans - Dir. Banque Postale (Ret.)



Béatrice Austruy
65 ans - Cadre RH (Ret.)



Mathias Amore
38 ans - Enseignant



Agnès Fournier
65 ans - Anim. socioculturelle (Ret.)



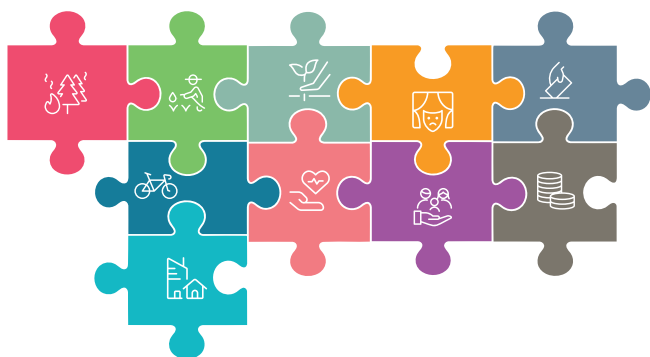
Alain Truffy
74 ans - Chef d'équipe (Ret.)



Notre programme

Ce programme est l'aboutissement de plusieurs mois de **travail collectif** : concertation avec les habitants, échanges avec des élus de communes ayant mené des projets similaires, rencontres avec des experts, visites de salons professionnels, participation à des conférences... Il incarne pleinement **nos ambitions et les valeurs** que nous défendons.

Il a été construit avec une **approche systémique**. Il faut l'imaginer comme un puzzle : chaque proposition représente une pièce. Considérées isolément, ces pièces n'ont qu'un sens limité. Ce n'est qu'en les rassemblant, en les reliant entre elles, qu'apparaît une image complète, cohérente et porteuse de valeur.



Conscients du travail accompli au cours des douze dernières années, nous souhaitons aujourd'hui proposer un **projet différent**.

Un projet où le centre du village deviendra **le véritable cœur** économique, culturel, éducatif et social de la commune.

Un projet dans lequel **l'agriculture locale** occupera une place centrale, au service de l'alimentation, de l'emploi et de la préservation de l'environnement.

Un projet, enfin, pour **renforcer le lien social**, encourager l'entraide et la solidarité entre les habitants.

Urbanisme, logement et patrimoine	p. 6
Économie locale, agriculture et alimentation	p. 7
Éducation, petite enfance, jeunesse et seniors	p. 8
Solidarité, social et santé	p. 9
Sécurité et prévention des risques	p. 10
Culture, vie associative et sport	p. 11
Participation citoyenne et démocratie locale	p. 12
Mobilités et transports	p. 13
Environnement	p. 14
Finances et fiscalité	p. 15

► Les visuels 3D présentés par la suite sont **non contractuels** : ils ne sont qu'une **illustration** des projets que nous souhaitons mettre en oeuvre.



Nous faisons le choix de rénover plutôt que de bétonner.

Notre projet vise à créer de nouveaux lieux de vie, à renforcer l'offre de logements et à réaménager le cœur du village, tout en limitant les coûts, l'artificialisation des sols et l'impact climatique.

Un centre de village **plus vivant, plus utile au quotidien** et plus **respectueux de son environnement**.

Priorité du mandat

Conserver et rénover la partie basse de l'École Marius Roussel

Nous rénovons entièrement la partie basse de l'école primaire, en complément de la première tranche du nouveau groupe scolaire déjà engagée. **Isolation thermique, cour désimperméabilisée et végétalisée** permettront d'offrir aux enfants et aux équipes éducatives un **meilleur confort, plus rapidement** et à **moindre coût** qu'une construction neuve.



Même qualité pour tous



Délais maîtrisés



Plus écologique



Rénovation et végétalisation de l'école primaire

Aménager un cœur de village vivant et dynamique

► **Création d'un nouveau pôle de vie et de services**

dans la partie haute de l'école, rénovée et surélevée : commerces, services, associations, maison de santé et logements, au plus près des besoins des habitants.

► **Installation de halles marchandes** sur le Cours des Héros (place du marché), qui deviendront un lieu de rencontre incontournable : marché hebdomadaire, producteurs locaux, concerts et événements en plein air.

► **Transformation de la salle Léon Masson en médiathèque** moderne et intergénérationnelle, ouverte à la culture, au numérique et aux animations variées.



Transformation de la partie haute de l'école

Préserver et réhabiliter le patrimoine existant

► **Ancienne mairie** : création de logements et mise à disposition d'espaces pour les associations.

► **Hangar SNCF** : pôle économique et associatif dédié à l'économie sociale et solidaire.

► **Stationnement amélioré** : nouvelles places de parking, sols désimperméabilisés, éclairage à détecteur de présence, vidéoprotection, bornes électriques.

► **Espaces publics accueillants** : réaménagement de la place de la Fontaine des Vaches pour en faire un lieu de rencontre agréable et convivial.

► **Gestion des nuisances** : installation de pigeonniers pour orienter les oiseaux et préserver l'espace public.



Réhabilitation du hangar SNCF

Économie locale, agriculture et alimentation



Pour une économie de proximité, une agriculture durable et une alimentation saine pour tous.

Nous voulons renforcer l'économie locale et notre souveraineté alimentaire en **soutenant les agriculteurs, les commerces de proximité** et les circuits courts. Notre projet repose sur une agriculture respectueuse de l'environnement, la transformation locale des produits et l'accès à une alimentation **saine, locale et abordable** pour tous les habitants.

Priorité du mandat

Créer une régie agricole municipale

Nous créons une régie agricole municipale afin de renforcer notre **souveraineté alimentaire** et approvisionner les **cantines en produits frais, locaux et de qualité**. Ce projet permettra d'améliorer l'alimentation des enfants tout en soutenant l'agriculture locale. Des **paniers solidaires** seront mis en place pour garantir à tous les habitants, quels que soient leurs revenus, un accès à une alimentation saine.



Souveraineté alimentaire



Santé des enfants



Solidarité et justice sociale



Création d'une régie agricole municipale

Défendre une agriculture locale et responsable

- **Soutien à l'installation de jeunes agriculteurs** et préservation des terres fertiles du village (notamment celles du Safre), en facilitant l'accès au foncier et en mutualisant le matériel de la régie municipale.
- **Création de halles marchandes** pour offrir de nouveaux débouchés aux producteurs locaux et permettre aux habitants d'accéder à des produits en circuit court, à des prix abordables, au cœur du village.
- **Mise en œuvre d'un Plan Alimentaire Territorial** ambitieux autour d'une agriculture fondée sur l'agroécologie, destinée à approvisionner les cantines, la crèche et le centre aéré, tout en réduisant le gaspillage alimentaire.

Soutenir l'économie locale et l'alimentation durable

- **Hangar SNCF** : création d'un pôle économique rassemblant coopératives, ressourcerie, artisans, réparateurs de vélos et acteurs du développement durable.
- **Commerces de proximité** : installation de nouveaux commerces dans le centre du village avec la transformation du haut de l'école (épicerie solidaire, restaurants...).
- **Actions de sensibilisation** : ateliers éducatifs et événements festifs autour de l'alimentation pour petits et grands.
- **Atlas des terres agricoles** : recensement des parcelles exploitables pour faciliter l'installation de nouveaux agriculteurs.
- **Plateforme communale de broyat** : valorisation des déchets verts des professionnels pour amender les terres communales.



Installation de halles marchandes



Alimentation durable et économie locale

Éducation, petite enfance, jeunesse et seniors



Notre projet éducatif et intergénérationnel place l'épanouissement de chacun au cœur de la vie du village.

De la petite enfance au bel âge, nous voulons garantir le **bien-être**, la **réussite** et l'**égalité pour tous**, en renforçant les temps éducatifs, les lieux d'accueil et les liens entre les générations. Nous souhaitons accompagner les parcours de vie, **soutenir les familles** et faire du village un espace d'apprentissage et de partage tout au long de la vie.

Priorité du mandat

Coconstruire un Projet Educatif De Territoire (PEDT)

Avec les partenaires éducatifs et associatifs, nous mettrons en place un Projet Educatif De Territoire, véritable colonne vertébrale de l'action éducative locale. Cet outil de coordination permettra de mieux articuler écoles, services municipaux, associations et familles, et d'assurer une **continuité pédagogique cohérente, équitable et bénéfique à tous les enfants.**



Coordination éducative



Égalité des chances



Continuité pédagogique



Coconstruction d'un PEDT

Améliorer l'accueil et les conditions d'apprentissage

► **Temps périscolaires de qualité** : augmentation des capacités d'accueil, équité d'accès, soutien et formation des équipes d'encadrement, partenariats associatifs pour enrichir les activités.

► **Apprendre dehors et se connecter à la nature** : rénovation et végétalisation de l'école, sorties nature et projets éducatifs variés pour diversifier les apprentissages.

► **Climat scolaire serein** : création d'un pôle de médiation parents-mairie-école pour prévenir et résoudre les conflits par le dialogue.

► **Un véritable service de la petite enfance** : soutien aux assistantes maternelles, animations dédiées, ludothérapie et accès à la culture dès le plus jeune âge en lien avec la nouvelle médiathèque.



Sorties nature pour apprendre dehors

Accompagner les familles et favoriser l'épanouissement à tous les âges

► **Soutien à la parentalité** : création d'un Lieu d'Accueil Enfant Parent (LAEP), gratuit, pour rompre l'isolement et favoriser la socialisation.

► **Solutions de garde stables** : appui à la création d'une halte-garderie associative pour les enfants de 6 à 11 ans.

► **Une jeunesse actrice du village** : dynamisation de l'Espace Jeunes et soutien à la création de junior associations pour encourager l'autonomie et l'engagement citoyen.

► **Bien vieillir à Simiane** : activités de prévention, repas partagés, pratiques sportives, sorties culturelles et loisirs adaptés pour nos anciens.



Épanouissement à tous les âges



Notre action vise à renforcer la justice sociale, l'accès aux soins et le vivre-ensemble.

Elle s'appuie sur les missions du Centre Communal d'Action Sociale (CCAS) tout en ouvrant de nouvelles dynamiques de solidarité et d'inclusion, grâce à des dispositifs de **santé de proximité**, des **partenariats**, des **réseaux citoyens**, du **bénévolat** et des **outils numériques**. Notre objectif : accompagner les habitants à chaque étape de leur vie et ne laisser personne de côté.

Priorité du mandat

Créer une maison de santé au cœur du village

Nous créerons une maison de santé au cœur du village, intégrant un pôle de **consultations d'urgence**, afin d'améliorer l'accès aux soins et la santé des habitants. Ce lieu de proximité facilitera la prise en charge des **personnes âgées ou peu mobiles** et garantira à tous les habitants des **soins accessibles**, sans longs déplacements.



Soins de proximité



Meilleure prise en charge



Consultations d'urgence



Installation d'une maison de santé

Accompagner les parcours de vie

- ▶ **Lutte contre la précarité et action sociale renforcée :** accompagnement vers l'emploi et la formation, chantiers d'insertion, aides financières et matérielles pour les plus fragiles.
- ▶ **Accès équitable au logement :** soutien au logement social, transparence des attributions et création d'un logement municipal d'urgence supplémentaire.
- ▶ **Autonomie et dignité des personnes fragiles :** réseau de voisins solidaires, bénévoles formés et parcours "Bien vieillir à Simiane" pour lutter contre l'isolement.
- ▶ **Inclusion des personnes en situation de handicap :** création d'un pôle ressource handicap et accès facilité à l'ensemble des services, activités et dispositifs municipaux.



Inclusion des personnes en situation de handicap

Renforcer la solidarité, l'ouverture et l'inclusion

- ▶ **Formation des agents municipaux** à la détection et à l'accompagnement des victimes de violences.
- ▶ **Jumelage européen** favorisant les échanges culturels, scolaires et associatifs, et l'ouverture sur d'autres modes de vie.
- ▶ **Inclusion numérique et droit au non-numérique :** accompagnement aux démarches en ligne, accès facilité aux services publics et maintien d'un accueil humain de proximité.



Accompagnement aux démarches en ligne



Notre action en matière de sécurité repose sur une approche globale, alliant prévention, proximité et protection.

Nous lutterons contre les infractions tout en travaillant activement à la prévention des risques naturels, en sortant d'une logique uniquement répressive. L'objectif est de construire une commune **plus sûre, plus résiliente** et **plus juste**, capable d'anticiper les risques et de garantir, au quotidien, la qualité de vie et la tranquillité des habitants.

Priorité du mandat

Aider au financement des alarmes chez les particuliers

Nous aiderons les habitants, sous conditions de ressources et de localisation, à s'équiper de systèmes **d'alarmes** pour lutter efficacement **contre les cambriolages**.

Accompagnée d'une communication jouant un **rôle préventif**, cette mesure concrète vise à renforcer **la sécurité et la tranquillité à domicile**.



Protection du domicile



Aide financière ciblée



Sécurité pour tous



Financement d'alarmes pour les particuliers

Assurer la sécurité des personnes au quotidien

► **Renforcement ciblé des forces de l'ordre** autour de la gare et des quartiers exposés, afin de prévenir les cambriolages et les agressions.

► **Formation des agents municipaux** à la détection et à l'accompagnement des victimes de violences.

► **Création d'une police rurale intercommunale** pour renforcer la présence dans les massifs et lutter contre les infractions, notamment environnementales.

Prévenir les risques et mieux protéger le territoire

► **Mise en place d'un système d'alerte efficace** et diffusion des bons comportements en cas de danger (incendies, inondations...).

► **Plan Communal de Sauvegarde** : actualisation du plan pour mieux préparer la population aux risques majeurs.

► **Prévention des incendies** : création de zones agricoles coupe-feu, débroussaillage naturel grâce à l'agropastoralisme et exercices réguliers à l'échelle communale.



Renforcement ciblé des forces de l'ordre



Pâturage dans les massifs pour la prévention incendie

Culture, vie associative et sport



La culture, le sport et la vie associative sont des piliers essentiels du lien social et du bien-vivre à Simiane.

Nous voulons permettre à chacun de pratiquer, de **créer**, de se **rencontrer** et de **s'impliquer** dans la vie du village, en soutenant les associations et les initiatives citoyennes. Notre ambition est de construire une **offre culturelle et sportive accessible à tous**, créatrice de rencontres, de partage et d'attractivité pour le village.

Priorité du mandat

Créer une médiathèque moderne et spacieuse au cœur du village

Nous créons une **médiathèque** moderne donnant accès à des ressources numériques et non numériques. **Véritable lieu de vie** et de partage des savoirs, elle accueillera expositions, **événements culturels** et **espaces de travail**, en lien étroit avec les associations, les établissements scolaires et les structures de la petite enfance et de la jeunesse.



Accès au savoir



Lieu de vie au cœur du village



Partage & rencontres



Transformation de la salle Léon Masson en médiathèque

Favoriser l'accès à la culture pour tous les âges

► **Une saison culturelle riche et variée** : spectacles, résidences artistiques, expositions, conférences et ateliers pour tous les publics, en partenariat avec les communes voisines.

► **Des événements festifs et culturels tout au long de l'année** : fêtes patrimoniales, festivals, rendez-vous culturels et sportifs ouverts à tous.

► **Une information claire et accessible** : création d'un agenda culturel et sportif commun pour mieux valoriser l'ensemble des événements.

► **Éveil culturel des enfants** : spectacles, rencontres avec les artistes et pratiques artistiques dès le plus jeune âge.

► **Valorisation des talents simianais** : soutien aux artistes et athlètes locaux, accès facilité aux équipements culturels et sportifs.

Soutenir et dynamiser la vie associative et sportive

► **Mise à disposition des moyens communaux** : meilleure gestion des salles, élargissement des créneaux, transparence et équité dans l'attribution des subventions.

► **Accompagnement des associations** : aide au montage de projets, soutien matériel et renforcement des coopérations entre associations.

► **Une pratique sportive fédératrice** : semaine du sport et événements sportifs nature, pour les petits et les grands.



Faire cohabiter modernité et traditions



Une pratique sportive fédératrice

Participation citoyenne et démocratie locale



La démocratie locale se construit avec des habitants informés, écoutés et pleinement associés aux décisions.

Nous voulons **renforcer la transparence, la concertation et l'implication citoyenne**, en multipliant les espaces d'échange et les outils de participation. Notre volonté : permettre à chacun de comprendre les projets communaux, de donner son avis et de s'engager concrètement dans la vie du village.

Priorité du mandat

Créer un Conseil municipal des jeunes

Nous créons un **Conseil municipal des jeunes** afin de favoriser l'engagement citoyen dès le plus jeune âge. Les jeunes seront encouragés à participer activement à la vie communale, notamment à travers des **chantiers citoyens**, des **actions solidaires** et des **projets collectifs**, pour apprendre la citoyenneté par l'action.



Engagement citoyen



Participation active



Chantiers solidaires



Generée par IA

Création d'un conseil municipal des jeunes

Associer les habitants aux décisions communales

- **Consultation citoyenne** pour les projets structurants.
- **Commissions paritaires** réunissant élus, agents, associations et usagers pour des décisions plus transparentes.
- **Ouverture au public des commissions de travail** de la municipalité afin de renforcer l'écoute et la confiance.
- **Concertation avec les comités de quartier** sur l'aménagement du territoire.
- **Soutien aux initiatives citoyennes** et mise à disposition d'espaces pour permettre aux habitants d'agir collectivement.

Favoriser l'engagement citoyen et le bénévolat

- **Valorisation de l'engagement citoyen** par des chèques "actions citoyennes" pour financer le permis de conduire ou des activités culturelles et sportives.
- **Plateforme locale d'entraide** pour mobiliser des bénévoles autour de projets participatifs.
- **Une mairie plus accessible et des services de proximité renforcés**, au service des habitants.
- **Affouage citoyen** pour associer les habitants à l'entretien de la forêt et à la gestion durable du territoire.



Veeteezy.com

Une démocratie locale plus participative



Création d'une plateforme locale d'entraide



Nos politiques de mobilité doivent améliorer le quotidien sans imposer de contraintes inutiles et en respectant les usages de chacun. Nous défendons une **vision apaisée** de l'espace public, **plus sûre et plus agréable**, qui permette à chacun de se déplacer selon ses besoins, son âge et ses habitudes. L'objectif est de concilier **sécurité, qualité de vie et vivre-ensemble**, en partageant mieux la voirie et en offrant des alternatives crédibles à la voiture.

Priorité du mandat

Mettre en place un Plan vélo et mobilités douces

Nous élaborerons un Plan vélo et mobilités douces **ambitieux et progressif**, favorisant la marche, le vélo et les déplacements actifs pour les trajets du quotidien. Ce plan sera construit **en concertation avec les habitants** afin de développer un réseau cohérent, sécurisé et continu, **sans aggraver la congestion automobile**.



Mobilités douces



Déplacements sécurisés



Espace public apaisé



Mise en place d'un plan vélo et mobilités douces

Sécuriser et apaiser les déplacements du quotidien

- **Stationnement mieux organisé** : création de nouvelles places de parking et amélioration des accès pour réduire les déplacements inutiles.
- **Concertation avec les habitants** pour favoriser une cohabitation apaisée entre tous les usagers de la route.
- **Plan sécurité routière** : réduction des vitesses, sécurisation des points dangereux et protection des usagers les plus vulnérables.
- **Trottoirs sur les axes dangereux** pour garantir la sécurité des piétons sur les routes très fréquentées.

Encourager les alternatives et changer durablement les pratiques

- **Vélobus pour le transport scolaire** : une solution concrète pour réduire le trafic et sensibiliser dès le plus jeune âge.
- **Prévention et sensibilisation** aux enjeux de sécurité routière auprès de tous les publics.
- **Ombrage et végétalisation** des parcours pour rendre les déplacements plus agréables, lutter contre la chaleur et préserver la biodiversité.
- **Covoiturage et mobilités collectives** : dispositifs d'incitation, information des habitants et partenariats avec les acteurs du territoire.



Parkings aménagés et sécurisés



Achat d'un vélobus pour le transport scolaire



Les enjeux environnementaux et sociaux guideront l'ensemble de notre action municipale.

Nous voulons répondre concrètement aux défis du changement climatique tout en améliorant **la santé, le pouvoir d'achat, la cohésion sociale et la qualité de vie des habitants**. L'écologie que nous portons est une écologie du quotidien, protectrice du vivant dans son ensemble.

Priorité du mandat

Protéger notre patrimoine naturel, la biodiversité et le vivant

Nous protégerons durablement les **terres agricoles** et les **espaces naturels**, premières richesses de notre territoire. Nous lutterons contre l'artificialisation des sols et déploierons des **solutions fondées sur la nature** : végétalisation, désimperméabilisation et zones d'ombrage. Une attention particulière sera portée au **bien-être animal** et au maintien de la **biodiversité**.



Patrimoine commun



Responsabilité collective



Agir pour demain



Protection des terres agricoles : zone du Safre

Agir concrètement pour la transition écologique

- ▶ **Rénover plutôt que construire** : priorité au bâti existant, matériaux biosourcés, adaptation au changement climatique et sobriété énergétique.
- ▶ **Alimentation durable et locale** : mise en œuvre d'un Plan Alimentaire Territorial fondé sur l'agroécologie pour préserver la santé, l'eau et la fertilité des sols.
- ▶ **Énergie solaire locale** : développement du photovoltaïque sur les bâtiments et parkings, soutien aux projets citoyens et à l'autoconsommation collective.
- ▶ **Économie circulaire et réduction des déchets** : bricothèque, ressourcerie, ateliers de réparation et accompagnement des habitants vers de nouvelles habitudes.



Rénovation de l'école avec des matériaux biosourcés

Changer durablement les pratiques et les regards

- ▶ **Réduction des émissions et des nuisances** grâce aux mobilités décarbonées et aux aménagements favorables au climat.
- ▶ **Éducation et sensibilisation à l'environnement** : sorties nature, ateliers pédagogiques et végétalisation de l'école pour créer des îlots de fraîcheur.
- ▶ **Connexion à la nature** par la culture, le sport et la vie associative, soutien aux initiatives citoyennes de transition écologique.



Éducation et sensibilisation à l'environnement



Une gestion financière responsable est indispensable pour investir sans alourdir la charge des habitants.

Nous voulons maîtriser le budget communal, contenir la dette et mobiliser des financements extérieurs afin d'améliorer la qualité de vie des Simianais **sans augmenter la pression fiscale**. Notre ligne de conduite : une gestion **rigoureuse, transparente** et **ournée vers l'intérêt général**.

Priorité du mandat

Maintenir les impôts locaux à leur niveau actuel

Nous nous engageons à **ne pas augmenter les impôts** locaux tant que les contributions nationales, régionales, départementales et métropolitaines resteront stables. Cet engagement vise à préserver le **pouvoir d'achat des habitants**.



Impôts maîtrisés



Pouvoir d'achat protégé



Gestion responsable



Maintien des impôts à leur niveau actuel

Assurer une gestion rigoureuse et investir utilement

► **Maîtrise du budget communal** : une gestion prudente et réaliste, avec un programme d'investissements soutenable sur l'ensemble du mandat.

► **Réduction des dépenses publiques** : priorité à la rénovation du bâti existant, suppression des dépenses superflues et économies structurelles.

► **Développement des recettes liées à l'activité économique** : soutien aux commerçants, artisans et agriculteurs pour renforcer les ressources communales sans hausse d'impôts.

► **Recherche active de subventions** : mobilisation des financements publics pour démultiplier l'impact de chaque euro investi par la commune.

Faire preuve de responsabilité et de transparence

► **Recettes issues des énergies renouvelables** : production solaire locale pour réduire les dépenses énergétiques et générer de nouvelles ressources.

► **Dette maîtrisée et emprunts responsables** : des emprunts négociés avec rigueur et strictement affectés à des projets utiles pour la commune.

► **Transparence financière** : information régulière des habitants sur les dépenses et les investissements pour instaurer une relation de confiance durable.



Dépenses maîtrisées et transparence financière



12 M€ sur 6 ans

► Nous avons étudié notre programme d'investissements afin qu'il soit réalisable.

Nous avons évalué son coût global à **12 millions d'euros sur 6 ans**, qui pourraient être cofinancés par des partenaires publics **jusqu'aux deux tiers**.

Nous effectuerons une remise à plat du budget communal pour éviter les dépenses superflues.

Nous réaliserons par exemple **plus de 500 000 € d'économies**, à l'échelle d'un mandat, en **supprimant le poste de conseiller de cabinet du Maire**.

**Pour un village
vivant,
serein
et dynamique.**

Vivre
Simiane

Pour rester
informé :

